

МАРІУПОЛЬ - ПОРТ



SE "MARIUPOL SEA COMMERCIAL PORT"  
ДП «МАРІУПОЛЬСЬКИЙ МОРСЬКИЙ ТОРГОВЕЛЬНИЙ ПОРТ»



ДП «МАРІУПОЛЬСЬКИЙ МОРСЬКИЙ ТОРГОВЕЛЬНИЙ ПОРТ»  
SE «MARIUPOL SEA COMMERCIAL PORT»

## ЗВЕРНЕННЯ ДИРЕКТОРА ПОРТУ



Маріупольський морський торговельний порт – провідний порт на Азовському морі. Його історія починається з 1889 року, коли назріла необхідність у появі транспортних вузлів, здатних з'єднати між собою економічні центри індустрії в інших країнах Європи й Америки. Колектив підприємства дуже вдячний засновникам і творцям Маріупольського порту, якому вже 130 років. Проте справа не в датах, а в тому, що історія підприємства, яке стало морськими воротами Донбасу, складає невід'ємну частину історії нашої країни, нашого міста. Це історія наших батьків, дідів та прадідів, яку ми повинні свято зберігати. Це літопис багатьох років плідної праці та міцних партнерських зв'язків портовиків Маріуполя з шахтарями, металургами, аграріями Донецького регіону і всієї України.

На сучасному етапі Маріупольський порт є одним із провідних в Україні за рівнем механізації, якістю гідроінженерних споруд, обсягами вантажопереробки, сервісом та багатьма іншими показниками, що відносяться до морської індустрії. А по завантаженню кожного квадратного метра причальної площі входить до групи лідерів серед портів Європи.

Завдяки чіткому та продуманому менеджменту, як на вищому рівні, так і безпосередньо на місцях, маріупольські портовики впевнені в майбутньому підприємства та своїх родин. Пройдений шлях доводить, що інженери XIX століття, які прийняли рішення про будівництво порту саме в Маріуполі, не помилилися, і за цим підприємством велике та світле майбутнє. Ми дивимось у нього з великим оптимізмом і завжди готові розглянути ділові взаємовигідні пропозиції нових партнерів.

Оберіть наш порт для здійснення Ваших планів.

Директор порту  
Олександр Олійник

[www.marport.net](http://www.marport.net)

## MESSAGE OF PORT DIRECTOR

Mariupol Sea Commercial Port is the leading port in the Sea of Azov. Its history began in 1889 when there was an imminent need in rise of transport junctions capable to join emerging economic centres of industry in other countries of Europe and America. Staff of the enterprise is very grateful to the founders and creators of Mariupol port that is already 130 years old. But it's not the dates, it's the fact that history of enterprise which became the Sea Gate of Donbass makes an integral part of history of our country and our city. It's the history of our fathers, grandfathers and great-grandfathers that we should hold reverently. It's memorials of many years of Mariupol port workers' fruitful labour and strong partnerships with miners, metallurgists, agrarians of Donetsk region and the whole Ukraine.

At the present stage Mariupol port is one of the leaders in Ukraine as to mechanization level, hydro-engineer facilities quality, cargo handling volume, high service and many other data relevant to maritime industry. The port joins the group of the leading ports of Europe in load of each square meter of berthing area.

Due to efficient and well thought-out management both at the top level and on operating level Mariupol port workers are confident in the future of their enterprise and their families. Path gone through proves that XIX century engineers were right to make a decision on the port construct just in Mariupol. This enterprise has big and favourable future. We look ahead with great optimism and we are always ready to consider mutually beneficial business proposals of new partners.

Choose our port for realization of your plans.

Port Director  
Oleksandr Oliinyk





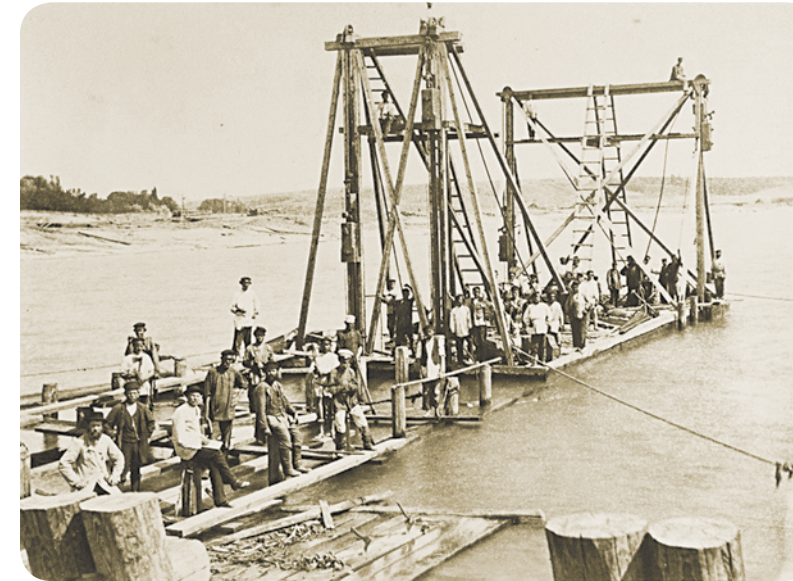
## ІСТОРІЯ ПОРТУ

Із моменту свого заснування у 1779 році місто Маріуполь мало свої причали, славилася багатими ярмарками. Тому відкриття в місті митниці (1800 р.) та портоуправління (1809 р.) було логічним продовженням активної торговельної діяльності жителів краю.

Народження Маріупольського порту було продовженням бурхливого розвитку промислового півдня України у 2-й половині XIX століття. Мілководна пристань в гирлі ріки Кальміус не відповідала вимогам розвитку флоту та гірничо-металургійної промисловості Донецького басейну. У 1886 році починається будівництво глибоководного порту в Маріуполі, у Зінцевої балки. Будівництво планувалося на 5 років, але було завершено за 3 роки під тиском промисловців.

У 60-ті роки XIX століття маріупольці через одну кальміуську пристань відправляли тільки зернових продуктів до 200 000 тонн за період літньої навігації – дуже вагомий показник навіть для сучасних портових елеваторів. Необхідність експорту донбаського вугілля прискорила прокладення до Маріуполя залізниці (1882 р.) та будівництво у 1886-1889 роках Маріупольського порту, який швидко став провідним в Азовському регіоні.

Відкриття порту, що народився під щасливим сузір'ям, відбулося 21 серпня (2-го вересня) 1889 року навантаженням вугілля на пароплав «Медведица». Загалом, місцеве купецтво будувало цей порт для перевезення донбаського вугілля, металу та української пшениці. Незважаючи на минулі століття, саме ці вантажопотоки залишаються актуальними й сьогодні, керівництво порту приділяє цьому найпильнішу увагу. Стратегія подальшого розвитку порту базується саме на тих вантажопотоках, завдяки яким і був заснований порт.



## PORT HISTORY

From time of its foundation in 1779 town of Mariupol had its own berths and was famous for its rich trade fairs. Consequently, opening of custom-house (1800) and port office (1809) in the town became a logical continuation of brisk trading of region's residents.

Rise of Mariupol port was a result of rapid development of the industrial South of Ukraine in the second part of XIX century. Shallow wharf in the Kalmius river estuary did not meet the requirement of fleet development and that of mining and metallurgical industry of Donetsk basin. In 1886 a deep-water port construction began in Mariupol near Zintseva ravine. The construction had been planned for 5 years, but it was completed in 3 years due to demand of manufacturers.

In the 60-s of XIX century inhabitants of Mariupol shipped up to 200,000 tn of grain products only from one wharf in the Kalmius river during summer navigation. It was a very fair figure even for modern port grain elevators. Need in Donbass coal export accelerated building of railway to Mariupol (1882) and construction of Mariupol port in 1886-1889 that quickly became leader of the Azov region.

Opening of the port that arisen obviously under a lucky star, took place on August 21 (September 2), 1889 in the time of coal loading on the steamer "Medveditsa". In principle, the local corporation of merchants constructed this port for transportation of Donbass coal, metal and the Ukrainian wheat. In spite of past centuries the very goods traffic is actual even nowadays. And the port management pays special attention to it. Further port development strategy is based on the very goods traffic that caused the port foundation.



## ГЕОГРАФІЧНЕ ПОЛОЖЕННЯ

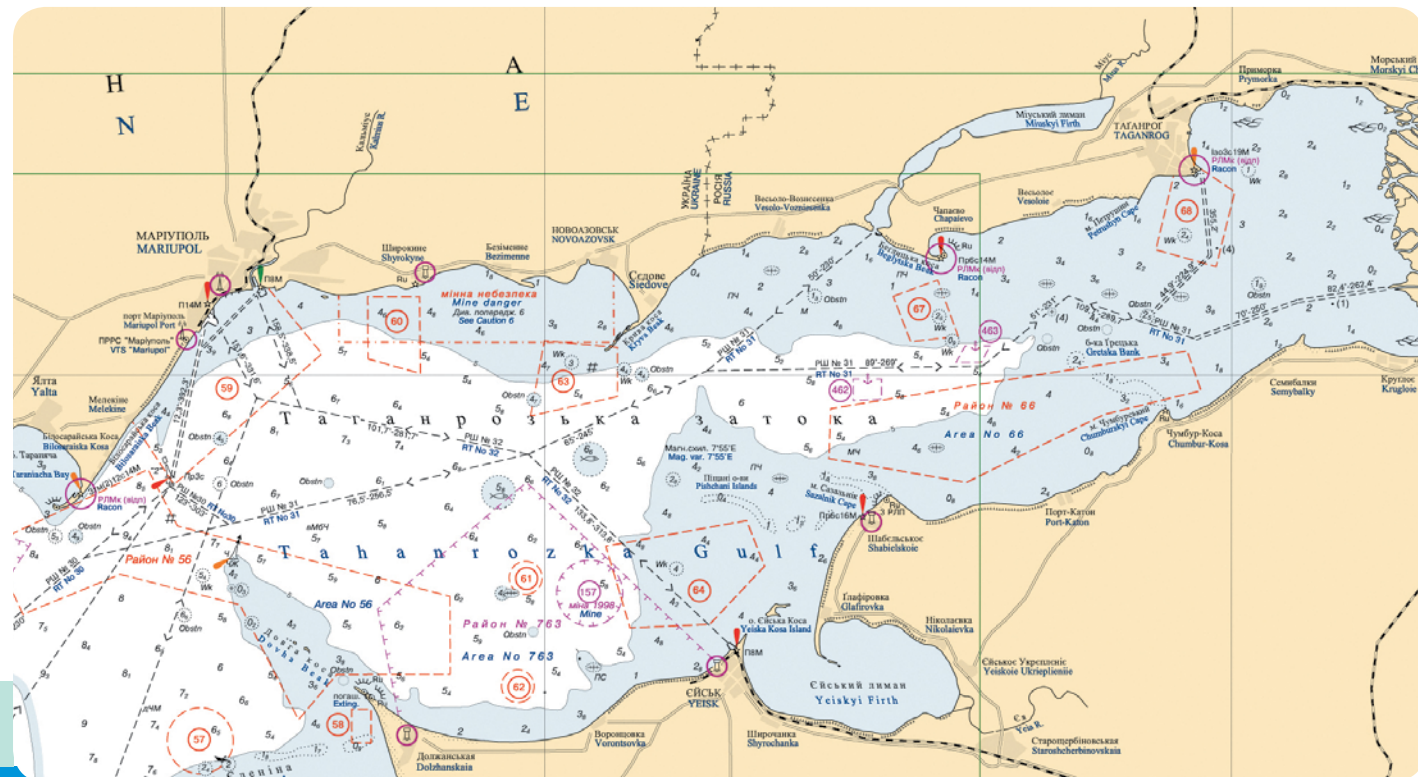
Маріупольський порт знаходиться на 30°37' східної довготи та 47°03' північної широти. Порт розташований у північно-західній частині Таганрозької затоки Азовського моря, в 14 милях від входу в затоку.

Акваторія порту складається з внутрішнього та зовнішнього рейдів, а також підхідного каналу. До внутрішнього рейду відноситься аванпорт, Вугільна, Хлібна та Західна гавані, які захищені від коливання Північним, Східним та Південним молами.

На зовнішньому рейді є два райони якірних стоянок суден. Район № 458 призначений для стоянки річкових та морських суден з осадкою не більше 5 м, район № 457 – для великотонажних суден з осадкою понад 5 м.

Навігація в порту триває цілий рік. У зимовий період переважають вітри NE та E напрямку, в літні місяці W і SW.

З метою забезпечення безпеки мореплавання цілодобово працює Центр регулювання руху суден (ЦРРС), оснащений найсучаснішим радіолокаційним обладнанням. У радіусі 12 миль ЦРРС здійснює контроль за рухом усіх суден, а при поганій видимості й у льодовий період – їх р/л проведення.



## GEOGRAPHICAL POSITION

Mariupol port Long. 37°30' E, Lat. 47°03' N is situated 14 miles northward of the entry into the Taganrog Gulf of the Sea of Azov, at the western end of it.

The port water area consists of the Inner and the Outer roads and the Approach canal as well. The Inner roads include the Outer Harbour, the Coal, the Grain and the Western Harbours sheltered by the Northern, the Eastern and the Southern moles against the seaways.

There are two anchorage areas for vessels in the Outer roads. Area N 458 is intended for anchorage of river and sea vessels with draught no more than 5 m, area N 457 is for superships with draught more than 5 m.

Navigation in the port is all the year round. NE and E winds prevail in winter, and W and SW winds in summer months.

Vessel Traffic Surveillance Center (VTSC) works round the clock to ensure safety of navigation. It is equipped with up-to-date radar equipment. VTSC has control over all vessels traffic within a radius of 12 miles, and in reduced visibility and ice conditions provides radar assisted pilotage of vessels.



## ПОСЛУГИ ПОРТУ

- У Маріупольському порту клієнтам надаються наступні послуги:
- навантаження, розвантаження суден і зачищення трюмів після вивантаження;
  - зберігання й накопичення вантажів до розмірів суднових партій;
  - складські операції з вантажами;
  - перевалка вантажів з одного виду транспорту на інший;
  - приймання вантажів із залізничного рухомого складу, автотранспорту та з моря;
  - перевалка великовагового та негабаритного обладнання за допомогою порталних кранів – до 50 тонн, за допомогою двох плавкранів – до 250 тонн;
  - оформлення всього комплексу вантажних документів із приймання й відправлення судна;
  - буксирне забезпечення;
  - закріплення та спецзакріплення вантажів;
  - перевалка наливних сільськогосподарських вантажів за варіантом а/м-судно (прямий варіант), у перспективі перевантаження через спеціалізований термінал, із можливістю накопичення суднової партії вантажу;
  - спеціалізований комплекс із перевантаження зернових вантажів, 2 млн. тонн на рік;
  - критий склад підлогового зберігання для зернових вантажів площею 8,3 тис. м<sup>2</sup>;
  - 2 криті склади для металопродукції площею 5,8 тис. м<sup>2</sup>;
  - склади відкритого зберігання площею 259,3 тис. м<sup>2</sup>.



## PORT SERVICES

In Mariupol port they render the clients services as follows:

- ships loading, unloading and holds cleaning after discharging;
- storage and stockpiling of cargo up to shipment quantity;
- warehouse cargo handling operations;
- cargo transshipment;
- acceptance of cargo from railway vehicles, motor transport and vessels;
- heavy and oversized equipment handling: up to 50 tn by gantry cranes, up to 250 tn by two floating cranes;
- full complex of shipping documents execution on vessel acceptance and sailing;
- tug support;
- securing and lashing of cargo;
- liquid agribulk handling under direct «truck-to-board» variant and in the future transshipment at specialized terminal with ability to shipment stockpiling;
- specialized grain cargo handling complex of capacity 2 mln. tn per year;
- indoor floor storage for grain cargo, area is 8.3 thousand sq.m;
- 2 sheds for metal products, area is 5.8 thousand sq.m;
- open storage area is 259.3 thousand sq.m.





## ВАНТАЖОПЕРЕРОБКА

Маріупольський порт привабливий для клієнтів високою інтенсивністю переробки вантажів, гарантією їх збереження при мінімальних витратах на вантажних роботах. Унікальність ММТП серед споріднених портів полягає у відсутності невиробничих простоїв при обробці суден і рухомого складу, вмілого поєднання високого темпу, якості й безпеки робіт, що виконуються.

Порт працює цілодобово, без свят і вихідних.

Безперервне оновлення виробничих потужностей і впровадження передових технологічних схем вантажно-розвантажувальних робіт дозволяє порту займати лідируючі позиції серед державних і приватних стивідорів Азово-Чорноморського басейну.

Так, у 2016 році Маріупольським портом було запущено сучасний високотехнологічний термінал з перевантаження листового прокату на базі 18 причалу, що на даний час успішно працює і дозволяє істотно підвищувати якість і безпеку вантажно-розвантажувальних робіт. Крім цього, із огляду на щорічно зростаючий аграрний потенціал України, Донецької області та зокрема областей, що з нею межують, вже в 2019 році вводиться в експлуатацію перша черга сучасного зернового комплексу.

Спектр вантажів, що обробляються в порту, дуже широкий і різноманітний. За свою історію порт набув безцінного досвіду в перевантаженні різноманітних вантажів. На сьогодні основними видами вантажів, які перероблює порт, є метали, зернові та продовольчі вантажі, мінерально-будівельні матеріали, вантажі у палетах і біг-бегах, соняшникова олія, вугілля та ін. Географію всіх цих вантажів складають країни Євросоюзу, Північної Америки та Африки.



## CARGO HANDLING

Main advantages of Mariupol port for clients are its high rate of cargo handling and cargo safety guarantee at minimum handling costs. Mariupol Sea Commercial Port is unique compared with other related ports due to the absence of unproductive demurrage during vessels and railway vehicles handling, and efficient combination of high rate, quality and safety of work carried out.

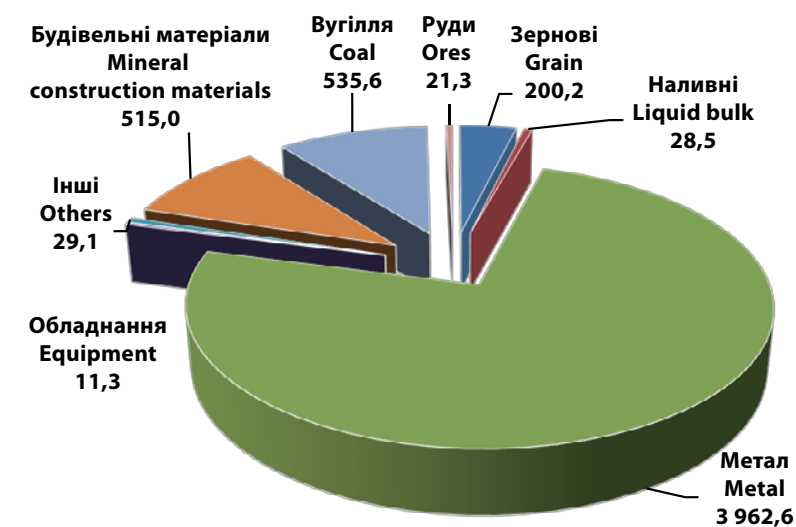
The port works round-the-clock, Sundays and holidays included.

Continuous renovation of productive capacities and introduction of new process charts for handling operations make it possible for the port to occupy a leading position among the state and private stevedoring companies of the Azov-and-Black Sea basin.

For example in 2016 Mariupol port put into operation a modern high-technology terminal for sheet products transshipment on the basis of berth №18 that is currently efficient and significantly improves quality and safety of handling operations. In addition taking into account annual growth of agricultural potential of Ukraine, Donetsk region and its neighbouring regions in particular, in 2019 first stage enters into service with modern grain complex.

They handle a wide and diversified range of cargo in the port. For the port history they have obtained invaluable experience in transshipment of all kinds of cargo. Up to the present the main kinds of cargo handled in the port are metal, food and grain cargo, mineral construction materials, palletized cargo and cargo in big-bags, sunflower seed oil, coal and others. The geography of all these goods includes the countries of the European Union, North America and Africa.

Перевалка за родами вантажів у 2018 р., тис. тонн  
Cargo handling per kinds in 2018, thousand tn





## ХАРАКТЕРИСТИКА ЕЛЕМЕНТІВ КЛАСТЕРУ: КОМПЛЕКС З ПЕРЕВАНТАЖЕННЯ ЗЕРНОВИХ ВАНТАЖІВ

Основні характеристики комплексу:

- потужність комплексу з перевантаження зернових становить 2,0 млн. т на рік;
- ємності одночасного зберігання – 131,1 тис. т;
- потужність з прийому зернових вантажів з автомобільного транспорту  $2 \times 250 = 500$  т/год;
- потужність з прийому зернових вантажів з залізничного транспорту  $2 \times 500 = 1,0$  тис.т/год;
- потужність завантаження суден  $2 \times 1000 = 2,0$  тис. т/год;
- потужність з сушіння та очищення зернових вантажів.

Завантажувати зернову продукцію на транспортні судна відповідних класів та відправляти з Маріупольського порту можливо в будь-яку країну світу.

Комплекс, що будується в Маріупольському порту, відноситься до найсучасніших високотехнологічних комплексів, які не мають аналогів в Азовському морі через те, що має ряд незаперечних переваг.

Для зернового комплексу, що будується, буде існувати можливість прийому вантажів одночасно з двох видів транспорту – з інтенсивністю на добу не менше 240 автопоїздів і до 100 зерновозів. Лабораторія зернового комплексу з визначення якості вантажу забезпечуватиме контроль усього процесу з прийому вантажу з усіх видів транспорту і його подальше відвантаження на судна.

Склад комплексу:

- 23 силоси зберігання, 5,7 тис. т одноразового зберігання кожен і сумарною ємністю усього комплексу 131,1 тис. т;
- будівля виробничо-технологічної лабораторії з автоматичним збором проб зерна;
- блок оперативних силосів, 500 т кожен;
- станція розвантаження автомобілів на два проїзди з автомобільними вагами і робочою вежею з зерночисним обладнанням;
- станція розвантаження залізничних вагонів на два потоки;
- транспортні та прикордонні галереї з норійними та опорними вежами;
- 2 зерноавантажувальні машини;
- 2 залізничних ваг і бункерні ваги;
- операторська і щитова.



До додаткових технологічних можливостей зернового комплексу відносяться:

- демпферний накопичувач автомобільного транспорту, розташований за основною територією порту, обладнаний власною експрес-лабораторією, що дозволяє попередньо накопичувати парк автозерновозів, оперативно здійснювати відбір проб, істотно скорочувати час простою автотранспорту в очікуванні підтвердження якості вантажу;
- зерносушильне обладнання;
- можливість одночасного приймання вантажів з кожного виду транспорту і одночасного вивантаження зернових культур двох видів.



## ELEMENTS OF CLUSTER CHARACTERISTICS: GRAIN CARGO HANDLING COMPLEX

Main characteristics of the complex:

- grain cargo handling capacity of the complex is 2 million tons per year;
- one-time storage capacity is 131.1 thousand tons;
- rate of grain cargo acceptance from road transport is  $2 \times 250 = 500$  ton per hour;
- rate of grain cargo acceptance from rail transport is  $2 \times 500 = 1$  thousand ton per hour;
- vessels' loading capacity is  $2 \times 1000 = 2$  thousand ton per hour;
- grain drying and cleaning capacity.

It is possible to load carrying vessels of relevant types and ship grain products from Mariupol port to any country of the world.

The complex under construction in Mariupol port is classified as the most up-to-date and high-technology one that is unique in the Sea of Azov because it has a number of undeniable advantages.

It will be possible for the grain complex under construction to accept cargo simultaneously from two modes of transport with acceptance rate no less than 240 road-trains and up to 100 grain cars per day. Grain quality-control laboratory of the grain complex will ensure control of the whole process of cargo acceptance from all modes of transport and its further shipment to vessels.

The complex includes:

- 23 silos with one-time storage capacity 5.7 thousand tons each and total capacity of the whole complex is 131.1 thousand tons;
- building of production technological laboratory with automatic grain sampling;
- section of operational bins 500 tons each;
- truck discharging station for 2 passages with truck scales and headhouse with grain cleaning equipment;
- railway wagons discharging station for 2 flows;
- conveyor and pier galleries with elevator and bottom towers;
- 2 grain loading machines;
- 2 wage scales and a bulk hopper weigher;
- control and switchboard building.

Supplementary technological features of grain complex are:

- absorbing truck hold station located outside the main port territory and equipped with its own express-laboratory that makes it possible to prestore grain truck fleet, make sampling quickly and efficiently, considerably cut truck idle time while waiting for cargo quality proof;
- grain dryer;
- ability to accept cargo simultaneously from each mode of transport and for concurrent discharging of 2 types of grain crops.



## ХАРАКТЕРИСТИКА ЕЛЕМЕНТІВ КЛАСТЕРУ:

1. Крилий склад підлогового зберігання, орендований компанією «СТТ»  
15 червня 2016 Регіональне відділення Фонду держмайна України в Донецькій області та ТОВ «СТТ» за погодженням з Міністерством інфраструктури України уклали на 15 років договір оренди.  
Компанія «СТТ» планує інвестувати 100 млн. гривень у модернізацію та автоматизацію наявного складу генеральних вантажів Маріупольського МТП.  
Перевантаження вантажів компанії «СТТ» – 300,0 тис.т на рік.  
Збільшення норми одночасного зберігання вантажів на складі до 30,0 тис.т.  
Організація прийому вантажів по всіх видах транспорту.
2. Комплекс з відвантаження рослинних олій компанії «Євро Ойл»  
Інвестиції компанії «Євро Ойл» в комплекс на орендованій поруч з портом території – 200 млн. грн.  
Одночасне зберігання – 15,0 тис.т (три ємності х 5 тис. т кожна).  
Потужність комплексу з перевалки через причали Маріупольського порту – 500 тис. т олії на рік.  
Інвестор завершує роботи з будівництва приймального вокзалу залізничного та автотранспорту з підведенням залізничних шляхів, роботи з установки ваг та ємностей для зберігання.



## ELEMENTS OF CLUSTER CHARACTERISTICS:

1. Indoor floor storage leased by the company «STT»  
On June 15, 2016 Regional Office of the State Property Fund of Ukraine in Donetsk region and LLC «STT» under coordination with the Ministry of Infrastructure of Ukraine concluded a lease contract for 15 years.  
The company «STT» plans to invest UAH 100 mln. in modernization and automation of Mariupol sea commercial port's general cargo warehouse available.  
The company «STT» cargo handling capacity is 300 thousand tons per year.  
Increase of one-time cargo storage capacity is up to 30 thousand tons.  
Cargo acceptance is organized from all means of transport.
2. Complex for sunflower seed oil shipment of the company «Euro Oil»  
The company «Euro Oil» investments in the complex situated on leased area in proximity to the Port are about UAH 200 mln.  
One-time storage capacity is 15 thousand tons (3 oil storage tanks with 5 000 tons storage capacity each).  
The complex cargo handling capacity through Mariupol port berths is about 500 thousand tons of oil per year.  
The investor is completing construction work of receiving station from railway and truck transport with extending rail tracks, weigh scales and oil storage tanks installation work.

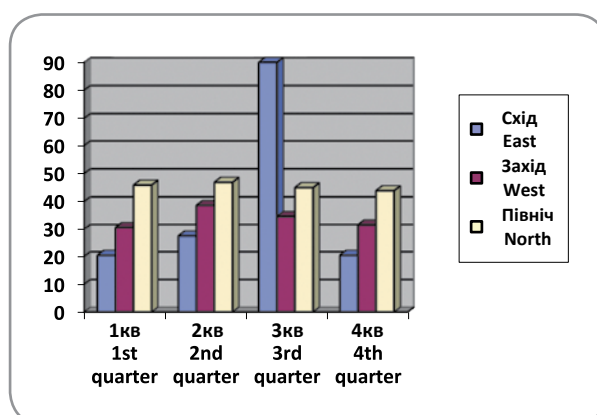






## ПОРТОФЛОТ

Порт має буксири льодового класу, що забезпечують безперерйне проведення суден, також в період зимової навігації. Силами плавзасобів портофлоту надається комплекс послуг в акваторії та на підхідному каналі порту.



### ПРИМІТКИ:

- У льодових умовах і в тумані норми часу на маневрові роботи рахуються за фактично витрачений час.
- Швидкість руху суден по каналу рахувати 8 вузлів.

### NOTES:

- Manoeuvring standard time is calculated by actual time in ice conditions and fog.
- To consider canal speed 8.0 knots.



## PORT FLEET

There are tugs of ice-class in the port for continuous vessels assistance including winter navigation. The port fleet facilities render complex of services in water area and the Approach canal of Mariupol port.

### НОРМИ ЧАСУ НА МАНЕВРОВІ РОБОТИ ТА ДОПОМІЖНІ ВИДИ РОБІТ ДЛЯ СУХОВАНТАЖНИХ СУДЕН В МАРІУПОЛЬСЬКОМУ МОРСЬКОМУ ТОРГОВЕЛЬНОМУ ПОРТУ

#### MANOEUVRING AND INDIRECT LABOUR STANDARD FOR DRY CARGO VESSELS IN MARIUPOL SEA COMMERCIAL PORT

| N  | Найменування операції<br>Operations   | До/up to<br>3,000mt | 3,001-5,000mt | 5,001-10,000mt | 10,001-15,000mt | 15,001mt<br>та більше/<br>and more |
|----|---|---------------------|---------------|----------------|-----------------|------------------------------------|
| 1. | Швартування до причалу з маневрами<br>Mooring with maneuvering  | 0-30                | 0-45          | 1-00           | 1-15            | 2-00                               |
| 2. | Відшвартування від причалу з маневрами<br>Unmooring with maneuvering  | 0-30                | 0-45          | 1-00           | 1-15            | 2-00                               |
| 3. | Ставлення на якір або знімання з якоря<br>Anchoring or anchoring up   | 0-30                | 0-45          | 0-45           | 1-00            | 1-15                               |
| 4. | Перетягнення уздовж причалу<br>Haulage along the berth  | 0-30                | 0-30          | 0-45           | 0-45            | 1-00                               |
| 5. | Переставлення в порту від причалу до причалу своєю машиною та буксирами<br>Shifting by vessel's own engine and tugs | 1-30                | 2-00          | 2-45           | 3-00            | 3-15                               |
| 6. | Швартування судна на два якоря кормою до молу<br>Stern-on mooring by the head                                       | 1-00                | 1-30          | 2-00           | 2-30            | 2-30                               |
| 7. | Відшвартування судна від молу<br>Unmooring from the mole  | 0-45                | 1-00          | 1-30           | 2-00            | 2-00                               |



## ЗАСОБИ МЕХАНІЗАЦІЇ

У системі Азово-Чорноморського басейну Маріупольський порт вигідно відрізняється рекордною насиченістю перевантажувальної техніки та кількістю вантажів, що переробляються на кожен квадратний метр портової площі. Швидкісна обробка всіх видів вантажів, низька собівартість їх перевалки, гарантія збереження – головні переваги провідного порту Азов'я.



- Порт має в своєму розпорядженні:
- порталні крани і перевантажувачі в/п до 40 т – 58 од.;
  - суднонавантажувач NEUERO продуктивністю 1000 т/год – 1 од.;
  - козлові пневмоколісні крани RTG – 4 од.;
  - козловий кран в/п 12,5 т – 1 од.;
  - плавкрани в/п 16-150 т – 5 од.
- стрілові самохідні крани – 16 од., у кількості:
- гусеничні в/п 12,5-50 т – 8 од.;
  - автомобільні в/п 10-45 т – 8 од.
- автонавантажувачі:
- «Тойота» (в/п від 1,5 до 10 т);
  - TCM (в/п 1,5 т);
  - «Лінде» (в/п 1,6-10 т);
  - «Катерпіллер» (в/п 4-15 т);
  - «Мицубісі» (в/п 10-15 т);
  - «Валмет» (в/п 10-25 т);
  - «Сісу», «Кальмар» (в/п 16-25 т);
  - СМВ (в/п 25-42 т);
  - ківшові навантажувачі: «Бобкет», «Комацу», «Вольво», «JCB» (з ємністю ковша від 0,8 до 3 м³);
  - портові тягачі «Терберг», «Кальмар», «Сісу»;
  - рол-трейлери, бульдозери, трактори, екскаватори, тепловози та інша техніка.



## MECHANIZATION FACILITIES

In the system of the Azov-and-Black Sea basin Mariupol port is beneficially distinguished by its dense loading machinery population and quantity of cargo handled per each square meter of port area. Main advantages of the leading port of the Azov area are high-speed handling of all types of cargo, low cost price of its transshipment and safety guarantee.

The port has at its disposal:

- gantry cranes and loaders of lifting capacity up to 40 tons – 58 units;
  - shiploading machine "NEUERO" – 1 unit;
  - rubber tyre gantry cranes (RTG) – 4 units;
  - travelling gantry crane of 12.5 tons lifting capacity – 1 unit;
  - floating cranes of 16-150 tons lifting capacity – 5 units.
- self-propelled boom cranes – 16 units, including:
- caterpillar cranes of 12.5-50 tons lifting capacity – 8 units;
  - truck cranes of 10-45 tons lifting capacity – 8 units.

fork-lift trucks:

- "Toyota" of 1.5 up to 10 tons lifting capacity;
- TSM of 1.5 tons lifting capacity;
- "Linde" (1.6-10 tons);
- "Caterpillar" (4-15 tons);
- "Mitsubishi" (10-15 tons);
- "Valmet" (10-25 tons);
- "Sissu", "Kalmar" (16-25 tons);
- SMV (25-42 tons);
- bucket loaders : "Bobcat", "Komatsu", "Volvo", "JCB" of 0.8 up to 3 cub.m bucket capacity;
- port truck tractors "Terberg", "Kalmar", "Sissu";
- rolltrailers, bulldozers, tractors, excavators, diesel locomotives and other machinery.



## СПЕЦІАЛІЗАЦІЯ ПРИЧАЛІВ

Порт має 22 причали, на яких забезпечується цілодобова безперервна обробка транспортних засобів.

Крім вісімнадцяти основних причалів, є чотири допоміжних, призначених для перевалки негабаритного та великовагового обладнання. Загальна довжина причальної лінії ММТП складає 4,2 км.

| Причал № | Спеціалізація причалів   |
|----------|--|
| 1        | Чорні метали, зернові вантажі, олія рослинна (наливом, прямий варіант)                               |
| 2        | Зернові вантажі, олія рослинна (наливом)   |
| 3        | Зернові вантажі, олія рослинна (наливом)   |
| 4        | Спеціалізований зерноавантажувальний комплекс  |
| 5        | Перевантажування за прямим варіантом мінеральних добрив, зернових вантажів, олії рослинної (наливом) |
| 6        | Перевантажування за прямим варіантом мінеральних добрив, зернових вантажів, олії рослинної (наливом) |
| 7        | Чорні метали, генеральні, навалочні вантажі  |
| 8        | Мінерально-будівельні матеріали (навалом)  |
| 9        | Мінерально-будівельні матеріали (навалом)  |
| 10       | Чорні метали   |
| 11       | Чорні метали, навалочні (насіпні) вантажі  |
| 12       | Навалочні (насіпні) вантажі  |
| 13       | Навалочні (насіпні) вантажі  |
| 14       | Спеціалізований вуглеавантажувальний комплекс  |
| 15       | Чорні метали, генеральні, навалочні (насіпні) вантажі  |
| 16       | Чорні метали, генеральні, навалочні (насіпні) вантажі  |
| 17       | Чорні метали, генеральні вантажі, контейнери   |
| 18       | Чорні метали, генеральні, навалочні (насіпні) вантажі, обладнання                                    |

### Допоміжні причали:

| Причал № | Спеціалізація причалів                 |
|----------|--|
| ДП1      | Обладнання негабаритне та великовагове |
| ДП2      | Обладнання негабаритне та великовагове |
| ДП3      | Обладнання негабаритне та великовагове |
| ДП4      | Обладнання негабаритне та великовагове |



## SPECIALIZATION OF BERTHS

There are 22 berths in the port. The port provides round the clock handling of transport vehicles without interruption.

In addition to eighteen main berths there are four auxiliary berths for oversized and heavy equipment handling. Total length of MSCP berthage is 4.2 km.

| Berth № | Berths specialization   |
|---------|---|
| 1       | Ferrous metal, grain, sunflower seed oil in bulk under direct variant       |
| 2       | Grain, sunflower seed oil in bulk   |
| 3       | Grain, sunflower seed oil in bulk   |
| 4       | Specialized grain handling complex  |
| 5       | Mineral fertilizers, grain, sunflower seed oil in bulk under direct variant |
| 6       | Mineral fertilizers, grain, sunflower seed oil in bulk under direct variant |
| 7       | Ferrous metal, general, bulk cargo  |
| 8       | Mineral construction materials in bulk                                      |
| 9       | Mineral construction materials in bulk                                      |
| 10      | Ferrous metal   |
| 11      | Ferrous metal, bulk cargo   |
| 12      | Bulk cargo  |
| 13      | Bulk cargo  |
| 14      | Specialized coal-loading complex  |
| 15      | Ferrous metal, general, bulk cargo  |
| 16      | Ferrous metal, general, bulk cargo  |
| 17      | Ferrous metal, general cargo, containers                                    |
| 18      | Ferrous metal, general, bulk cargo, equipment                               |

### Auxiliary berths:

| Berth № | Berths specialization         |
|---------|-------------------------------|
| AB1     | Oversized and heavy equipment |
| AB2     | Oversized and heavy equipment |
| AB3     | Oversized and heavy equipment |
| AB4     | Oversized and heavy equipment |





## ПЕРСПЕКТИВНИЙ РОЗВИТОК ПОРТУ

Порт постійно вдосконалює технологічні процеси, використовуючи сучасне обладнання та інфраструктуру. Для досягнення безпеки праці, фінансової ефективності та залучення нових вантажопотоків у порту розроблений та затверджений Міністерством інфраструктури України план перспективного розвитку. На короткострокову перспективу порт планує продовжити свій розвиток за такими напрямками:

- Розвиток перевантаження зернових та масляних вантажів шляхом будівництва агропромислового кластеру на причалах 2-4, в тому числі з залученням інвесторів.
- Будівництво терміналу для перевантаження генеральних та контейнерних вантажів на 3-му вантажному районі з розширенням складських можливостей; збільшення фронтів розвантаження, використовуючи залізничні вагони; безпечною технологією вантажно-розвантажувальних процесів (строк реалізації 2021-2022 рр.).
- Освоєння критого зберігання метало-вантажів шляхом будівництва критих складів (2020-2021 рр.).
- Підготовка проектних рішень для залучення інвесторів під реконструкцію складських площадок 2-го вантажного району на місці вуглеперевантажувального комплексу з їх перепрофілюванням для перевантаження контейнерних та деяких сипких вантажів (2020-2021 рр.).
- Традиційна реалізація програм енергоефективності з впровадженням сучасних технологій гарячого водопостачання з введенням в дію другої черги геліополя центральної котельні (2020-2021 рр.), переходом на пластикові трубопроводи (2019-2024 рр.), геологічною розвідкою з можливістю забезпечення технічного водопостачання зі свердловин (2020-2021 рр.) та інше.
- Впровадження сучасного безпечного устаткування протягом модернізації перевантажувальної техніки.
- Постійне оновлення вантажопіднімальної та іншої техніки, що задіяна в порту.



## PROSPECTS FOR PRODUCTION CAPACITY DEVELOPMENT

The port constantly improves technology processes, concurrently using modern equipment and infrastructure. In order to achieve safety of work, financial efficiency and attract new cargo traffics there in the port they worked out a long-term development plan approved by the Ministry of Infrastructure of Ukraine. On a short-term horizon the port plans to continue its development in the following areas:

- Grain and oil cargo handling development by agricultural cluster construction at berths NN 2-4 including attraction of investors.
- Construction of terminal for general and containerized cargo handling in the 3rd cargo area with expansion of warehouse facilities, unloading areas by railway wagons use, safe technology of handling process (implementation period is 2021-2022).
- Development of metal cargo covered storage by construction of covered warehouses (2020-2021).
- Project design preparation for attraction of investors for storage areas reconstruction in the 2nd cargo area in the place of the coal handling complex by storage areas re-profiling for containerized and some dry bulk cargo handling (2020-2021).
- Traditional implementation of energy efficiency programs with introduction of up-to-date hot water supply technologies by putting into operation the second stage of the solar collector field of the central boiler house (2020-2021), change-over to plastic water pipelines (2019-2024), geological investigations to provide service water supply out of the wells (2020-2021) and others.
- Up-to-date safe equipment implementation during modernization of handling machines.
- Constant updating of lifting and other machines used in the port.



| Контактна інформація                              |          | Contact information  |
|---|----------|--|
| Міжнародний код                                   | +38      | International phone code                                     |
| Міжміський код                                    | 0629     | City code  |
| Директор порту                                    | 40 86 57 | Port Director  |
| Приймальня директора порту                        | 40 86 34 | Port Director's reception                                    |
| Заступник директора з експлуатації                | 40 86 40 | Deputy Director for Operations                               |
| Головний інженер                                  | 40 86 50 | Chief Engineer   |
| Заступник директора з економіки та фінансів       | 40 86 82 | Deputy Director for Economics and Finance                    |
| Заступник директора з правової роботи             | 40 86 47 | Deputy Director for Legal Work                               |
| Начальник служби морської безпеки                 | 40 86 24 | Head of maritime security service                            |
| Начальник служби управління і мотивації персоналу | 40 86 03 | HR Manager/Head of employee management and incentive service |
| Головний бухгалтер                                | 40 86 06 | Chief Accountant   |
| Головний диспетчер                                | 40 86 62 | Port General Operator  |
| Черговий оператор                                 | 40 86 90 | Port Operator  |
| Начальник відділу договірної та тендерної роботи  | 40 86 07 | Head of contracts and tenders department                     |
| Начальник комерційної служби                      | 40 87 73 | Head of commercial department                                |
| Факс комерційної служби                           | 40 86 92 | Commercial department fax                                    |
| Факс управління порту                             | 40 86 60 | Port office fax  |



**Оберіть наш порт для здійснення Ваших планів!**

87510, Україна  
м. Маріуполь, Донецька область  
пр. Адм. Луніна, 99

ДП «Маріупольський морський  
торговельний порт»  
[www.marport.net](http://www.marport.net)  
e-mail: [all@marport.net](mailto:all@marport.net)

Комерційна служба  
e-mail: [mail@marport.net](mailto:mail@marport.net)

**Choose our port for realization of your plans!**

99, Admiral Lunin Av.,  
Mariupol, 87510,  
Donetsk region  
UKRAINE

State Enterprise «Mariupol sea commercial port»  
[www.marport.net](http://www.marport.net)  
e-mail: [all@marport.net](mailto:all@marport.net)

Commercial department  
e-mail: [mail@marport.net](mailto:mail@marport.net)